

1 Vad är Internet?

Internet är ett globalt nätverk som består av mindre, lokala, nätverk. Miljontals människor från nästan alla världens länder är anslutna och tillökningen är enorm.

Utbudet av tjänster har exploderat och verktygen för att hantera informationen har blivit mer användarvänliga. Handeln på Internet ökar stadigt. Många handlar med aktier och sköter sina bankaffärer via Internet, mängder av postorderföretag erbjuder sina produkter och du kan även beställa livsmedel som levereras vid dörren en stund efter att du skickat iväg din order till livsmedelsbutiken.

Word 2002 innehåller en stor mängd funktioner som hjälper dig att utnyttja World Wide Web och Internet på bästa sätt. Innan vi går in på de funktioner och verktyg i Word som har webbanslutning, ska vi berätta lite om hur Internet uppstod, hur du får tillgång till Internet och WWW och om en del av de tjänster som finns att tillgå.

1.1 Hur fungerar Internet?

Internet kan liknas vid det vägsystem ett land har byggt upp för att hantera biltrafiken. Det består av ett antal knutpunkter som utgörs av datorer (städer). Dessa knyts samman av kommunikationslinjer (vägar) som kan vara fiberoptiklinjer, satellitlänkar eller vanliga telefonlinjer.

Färdas du mellan Malmö och Göteborg så väljer du förmodligen väg E20. Men det finns flera andra färdvägar att välja mellan. Normalt är kanske de alternativa vägarna inte så snabba men är E20 avstängd eller igenpropad så kan de vara ett bra alternativ.

På samma sätt transporteras informationen på Internet. Är någon kommunikationslinje (vägavsnitt) avstängd så ringlar sig strömmen av information (bilar) en annan väg. Nästa gång du försöker kommunicera mellan samma två datorer så kommer informationen antagligen

gen att ta en annan väg.

Internet är ett "öppet system" som är uppbyggt kring ett gemensamt protokoll (TCP/IP), vilket innebär att de flesta datorer oavsett märke och modell kan anslutas.

Det finns ett par ideella organisationer som frivilligt tagit på sig uppgiften att utveckla och ange standarder. ISOC är den organisation som du skulle kunna kalla för Internets styrelse men organisationen har ingen som helst formell makt.

Vad händer då om du bär sig dumt åt på Internet?

Inställningen på Internet är tolerant men gör du en grov dumhet så kan du räkna med att få tiotusentals protestbrev i sin brevlåda. I extrema fall kan systemadministratören stänga dig ute från det nät du är ansluten till.



1.2 Vad behövs?

Utöver en dator och ett modem behöver du ett kommunikationsprogram. De flesta datorer levereras idag med någon form av webbläsare (browser). De senaste versionerna har inbyggda funktioner för både e-post och newsgroups.

För att komma ut på Internet behöver du följande:

- **Någon form av webbläsare:** t.ex. Microsoft Internet Explorer, Netscape Navigator.
- **En internet uppkoppling:** De vanligaste anslutningarna just nu är uppringd anslutning via modem, ADSL och bredband.
- **Ett konto hos en internetleverantör:** t.ex. Telia, Vodaphone eller Tele2.

1.3 Tjänster på Internet

Alla datorer som är sammanlänkade på Internet kan ta del av en mängd olika tjänster. Några av de vanligaste följer nedan:

- **Elektronisk post** (e-mail/e-post). Du kan skicka/ta emot meddelanden och filer från/till miljontals anslutna människor över hela världen.
- **World Wide Web** (WWW eller Webben). Det är på WWW du kan "surfa" mellan miljontals olika "webbsidor" som kan bestå av text, bilder och ljud.
- **Diskussionsgrupper** (elektroniska anslagstavlor) i vilka en oändlig mängd ämnen kan behandlas.
- **Filöverföring.** Du kan hämta och skicka filer till/från flera tusen datorsystem runt om i världen.

Elektronisk post



Elektronisk post (e-mail eller e-post) är, tillsammans med webben, den vanligaste tjänsten på Internet. Du kan skicka och ta emot meddelanden till och från de övriga användarna

som är anslutna runt om i världen. I allmänhet tar det endast ett par sekunder för ett meddelande att nå fram oavsett destination.

För att skicka ett meddelande måste du ange en adress. Adress-syntaxen kan se ut så här:

sara@maxlogic.se

Den första delen av adressen refererar till personen eller avdelningen. Därefter kommer @-tecknet som har många namn; snabel-a, kanelbulle, eller at-tecknet som det formellt heter. *At* är engelska och betyder *hos*. Detta tecken ingår i varje e-postadress. Efter at-tecknet kommer organisationsnamnet – kallas även domänen. Slutligen kommer landskoden. Ska du tolka adressen "sara@maxlogic.se" så blir det alltså *Sara hos Maxlogic i Sverige*.

Eftersom det inte finns någon gemensam adresslista för samtliga anslutna användare, kan det vara svårt att få reda på en viss adress. Det enklaste är att helt enkelt fråga den person vars adress du söker.

World Wide Web

Kallas även för WWW eller Webben. Informationen presenteras grafiskt på ett intuitivt och lättnavigerat sätt.

Bilden nedan visar hur en sida på WWW kan se ut. En webbsida kan bestå av text och bilder, och till och med spela upp ljud, filmer och animationer.

11.1



Tanken med WWW är att all den information som finns lagrad på olika datorer på Internet kopplas samman med hjälp av hypertextlänkar. Hypertext är text som innehåller en länk till någon annan information. Genom att klicka på en hypertextlänk presenteras ny information, t.ex. text, bilder, ljud och nya hypertextlänkar. Denna information kan finnas lokalt eller i någon annan dator på jorden. En hyperlänk behöver inte nödvändigtvis bestå av text, utan kan även vara en bild som du klickar på.

Det språk som webbsidor skrivs (kodas) med, så att de kan publiceras på World Wide Web, heter HTML, eller HyperText Markup Language. Om du behärskar HTML så kan du skapa en hel webbplats genom att skriva HTML-kod i vilket ordbehandlingsprogram som helst, till exempel WordPad. Det finns dock program som automatiserar HTML-kodningen, bland annat Word 2002 och Macromedia Dreamweaver. Lite längre fram i detta kapitel får du skapa webbsidor med hjälp av Words webbfunktioner.

Diskussionsgrupper



Denna tjänst har många benämningar; diskussionsgrupper, nyhetsgrupper, newsgroups, Usenet, eller elektroniska anslagstavlor. Det är världens i särklass

största konferenssystem. Enkelt uttryckt fungerar det på det viset att vem som helst kan sätta upp ett meddelande, och alla som vill kan läsa och kommentera det.

Diskussionsgrupperna är indelade i cirka 13.000 ämnesområden såsom Windows, frimärkssamling, fiske, matlagning och mycket annat. Om du använder diskussionsgrupperna med förstånd kan du få en kvalificerad expertpanel till ditt förfogande som besvarar dina frågor och ger dig tips.

Filöverföring



FTP (File Transfer Protocol) är den tjänst som ger dig möjlighet att navigera bland flera tusen FTP-arkiv för att hämta filer som till exempel program, bilder och spel. Du kan även själv skicka filer, t.ex. sidor som ska publiceras på en webbplats. För detta behöver du ett särskilt FTP-program.

För att arbeta på denna nivå måste du vara ansluten till ett nätverk som har direktanslutning till Internet eller vara uppkopplad via ett modem.

2 Skapa webbsidor

Microsoft Word 2002 innehåller verktyg med vars hjälp du kan skapa egna webbsidor. Verktyn baseras på många av de kommandon du dagligen använder i Word vilket gör det enkelt att skapa webbsidor. Du kan snabbt skapa webbsidorna genom att använda dig av guider och mallar.

Vill du verkligen skapa egna hemsidor så ska du använda ett program speciellt för hemsideredigering, eftersom filerna Word skapar innehåller allt för mycket onödig kodning. Det gör att hemsidan kan ta upp dubbelt så stor plats mot vad som är normalt.

2.1 Skapa webbsidor med Webbsideguiden

Du ska nu skapa webbsidor med hjälp av en guide.

- 1 Välj **Nytt...** i **Arkiv**-menyn och klicka på länken **Allmänna mallar** i åtgärdsfönstret.
- 2 Se till att fliken **Webbsidor** är aktiv och dubbelklicka därefter på ikonen **Webbsideguiden**.

11.2



Om fliken **Webbsidor** inte syns så är webb-sideredigeraren förmodligen inte installerad. Kör i så fall installationsprogrammet igen och välj alternativet **Skapa webbsidor (HTML)**.

Eventuellt visas en dialogruta i vilken du ska ange om du vill ansluta till Internet för att kontrollera om någon ny version av webbside-redigeraren kommit. Klicka i så fall på knap-pen **Nej**.

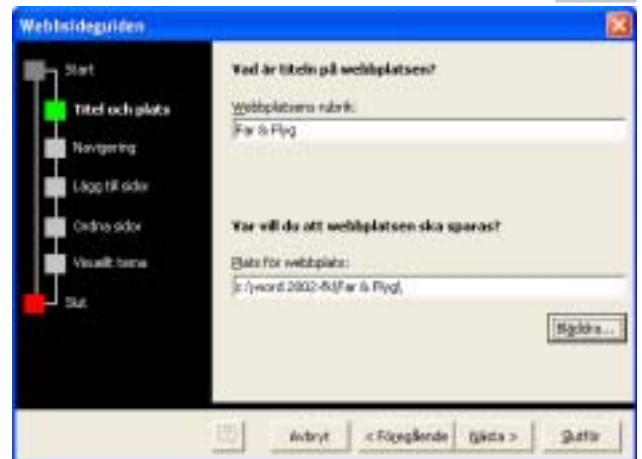
Webbsideguiden hjälper dig steg för steg att bygga upp en webbsida. Till vänster ser du var du befinner dig i webbguiden.

11.3



3 Tryck på knappen **Nästa >** för att fortsätta i guiden.

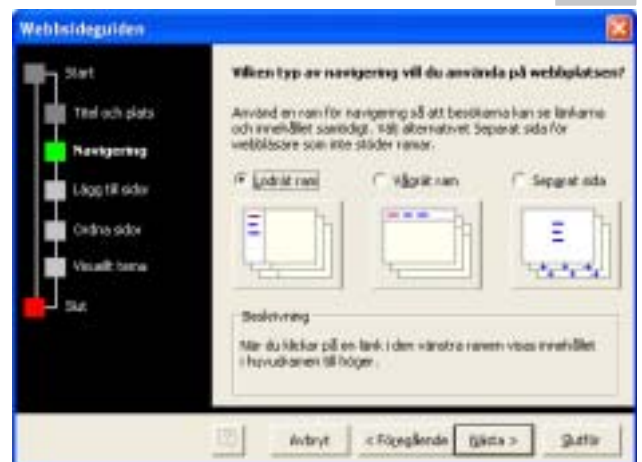
11.4



4 Fyll i rutan **Webbplatsens rubrik**: enligt figur 11.4. För att markera var webbplatsen ska sparas använder du knappen **Bläddra**. Klicka på knappen **Nästa >** för att fortsätta.

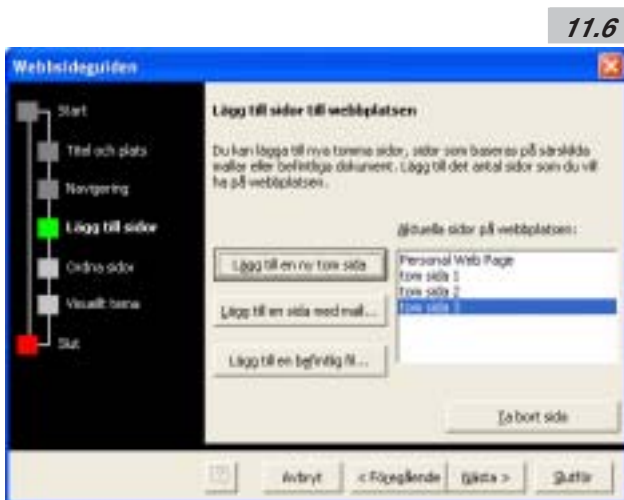
Ett vanligt sätt att låta menyer och navigering visas hela tiden, är att använda ramar. Navigeringen placeras då i en ram, medan innehållet placeras i en annan.

11.5



5 För att låta besökarna se både hemsidan och navigationen samtidigt, för vi in navigationen i en ram. I den här rutan bestämmer vi platsen. Välj **Lodrat ram** och klicka därefter på knappen **Nästa >**.

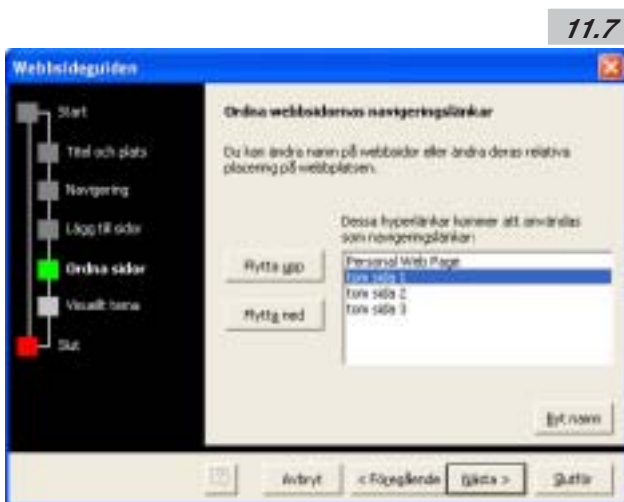
I rutan **Aktuella sidor på webbplatsen:** finns förvalda sidor: **Personal Web Page** (Personlig Webbsida), **tom sida 1** och **tom sida 2**. Du ska nu lägga till ytterligare en sida.



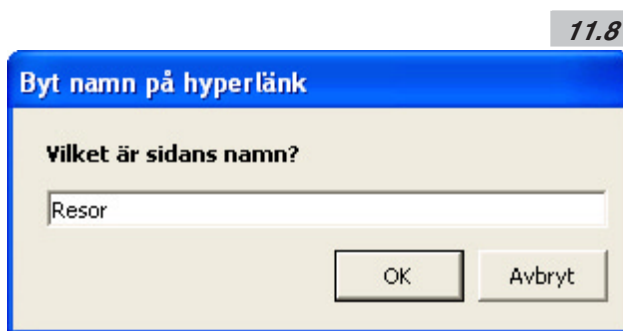
I denna dialogruta kan du också lägga till en sida med en av words färdiga mallar eller en fil som du har på din dator.

6 Klicka på den översta knappen **Lägg till en ny tom sida**. Klicka på knappen **Nästa >**.

Du ska nu byta namn på de sidor som vi har lagt till. Dessa namn kommer att visas som länkar i navigeringen.

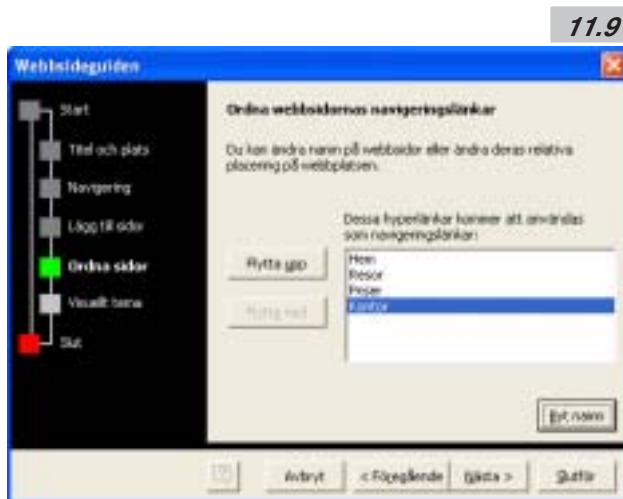


7 Markera den första länken med namnet **tom sida 1** i textrutan. Klicka på knappen **Byt namn**.

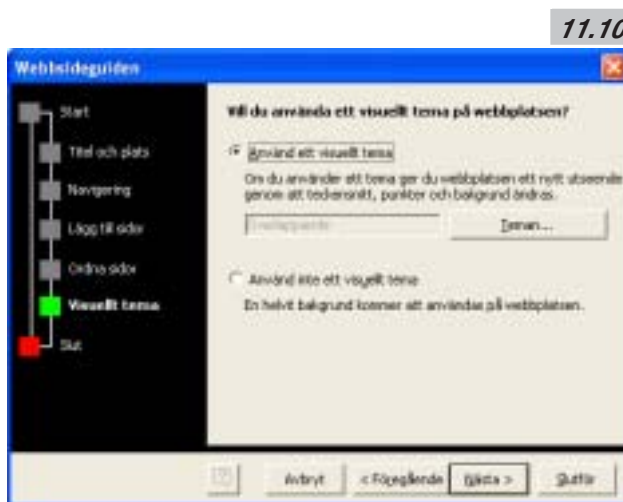


8 I dialogrutan **Byt namn på hyperlänk** skriver du in *Resor*. Klicka **OK**.

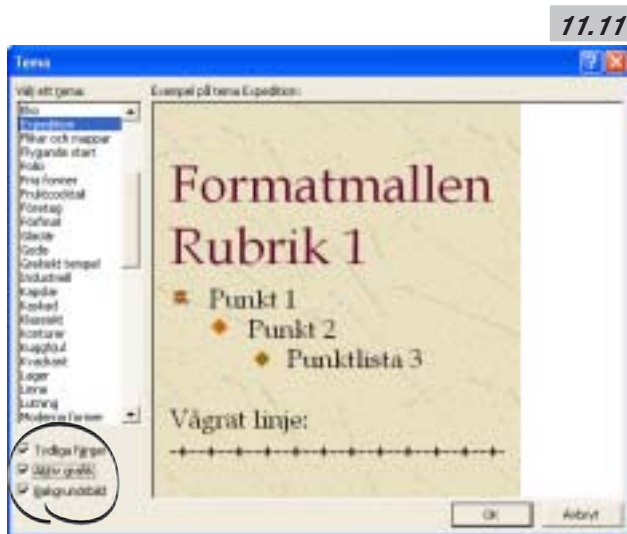
9 Fortsätt och byt namn på de övriga sidorna på samma sätt som i figur 11.9. Klicka därefter på knappen **Nästa >**.



10 Klicka på knappen **Teman...** för att lägga till ett visuellt tema till din webbsida.



I dialogrutan **Tema** finns det till vänster ett antal fördefinierade teman. Till höger ser du ett exempel på hur det kommer att se ut. Prova gärna olika teman för att få en uppfattning om hur de ser ut.



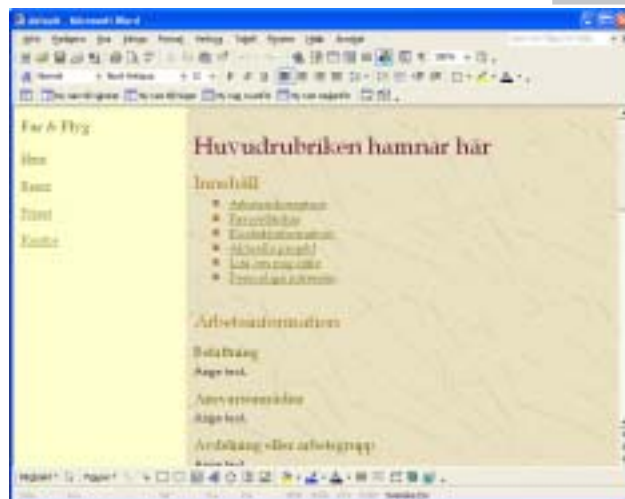
11 Välj temat **Expedition** genom att markera den. Markera alternativen **Tydliga färger** och **Aktiv grafik** enligt figur 11.11. Klicka på **OK**.

Ditt val av tema kommer nu att synas bredvid knappen **Teman...**

12 Klicka på knappen **Nästa >**.

13 Klicka på knappen **Slutför**.

Nu sparas dina sidor i mappen **C:\Word2002-FK\Far & Flyg**. I mappen skapas mapparna **Hem-filer**, **Kontor-filer**, **Priser-filer** och **Resor-filer**. Dessa mappar innehåller de bilder som följer med temat **Expedition**. I mappen **Far & Flyg** finns även webbside-dokumentet **Hem**, **Kontor**, **Priser** och **Resor**. Dokumentet **Default** är sidan med ramarna, eftersom ramarna alltid har en egen sida. Dokumentet **TOCFramme** är innehållsförteckningen som ligger till vänster.



Så här kommer sidan att se ut efter webbsideguiden. Observera att du befinner dig i Webblayoutläge.

Nu är guiden klar och webbsidan visas i dokumentfönstret med de inställningar du gjort. Lägg märke till att sidan nu visas i Webblayoutläge och att en del förändringar har skett bland knapparna i verktygsfältet. Lägg även märke till att verktygsfältet Ramar öppnas upp.

Nu kan du börja arbeta med sidan. Du kan ersätta exempeltexten med egen text, ändra sidans bakgrund, skapa länkar, infoga bilder, lägga till fler sidor och mycket annat. Men innan du gör det så ska du spara den.

14 Öppna **Arkiv**-menyn och välj **Spara som....** Lägg märke till att det står **Webbsida** i rutan **Filformat:**.

15 Spara som **C:\Word2002-FK\index**. Stäng därefter dokumentet.

Den första sidan i en sekvens heter antingen **index** eller **default** för att webbläsaren ska förstå vilken sida som ska visas. I detta fallet är det sidan med ramarna.

Du kan skapa en ny webbsida även genom att välja **Nytt** i **Arkiv**-menyn och sedan klicka på länken **Ny webbsida** under **Nytt** i åtgärdsfönstret **Nytt dokument**. Du får då skapa sidan från grunden.