

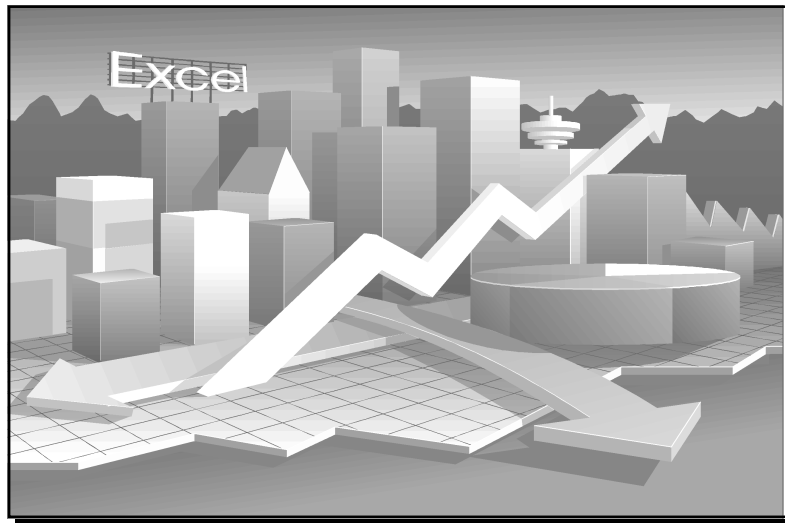
Diagram

Med diagram kan du presentera information på ett effektivt sätt. Eftersom datan visas grafiskt så kan betraktaren ta till sig mycket information på en gång.

Microsoft Excel har ett kraftfullt diagram-verktyg med vars hjälp du kan skapa diagram utifrån siffervärdena i kalkylbladet. Du har en mängd möjligheter att påverka diagrammets utformning och innehåll. Excel har över etthundra färdiga diagramformat som du kan välja mellan. Att själv skapa diagrammet är mycket enkelt med hjälp av *diagramguiden*. Diagramguiden lotsar dig genom processen att bygga ett diagram.

I detta kapitel lär du dig:

- Diagrammets beståndsdelar.
- Att skapa både inbäddat diagram och diagramblad.
- Att ändra diagramform.
- Att lägga till rubriker, text och förklaringar till dataserierna.



1 Diagramblad och Inbäddat Diagram

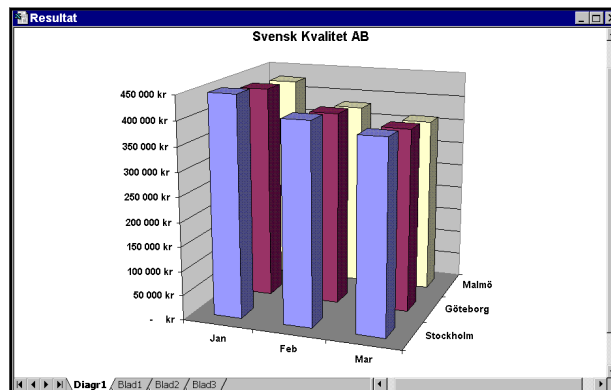
Excel skapar diagrammet utifrån de värden du har markerat i kalkylbladet. Du kan ta hjälp av Diagramguiden för att steg-för-steg skapa ditt diagram. När Diagramguiden skapar ett diagram använder funktionen sig av vissa regler som baserar sig på den information du givit.

Det finns två grundläggande typer av diagram som du kan skapa: *diagramblad* eller *inbäddat diagram*.

- Ett *diagramblad* är ett diagram på ett separat blad i en arbetsbok. Välj diagramblad när du vill visa ett diagram utan dess tillhörande data.

FIGUR 9.1

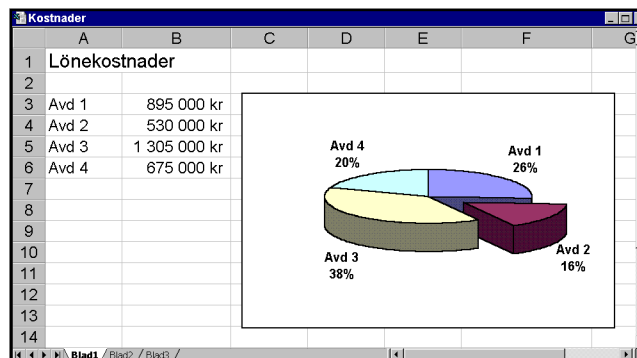
Diagramblad.



- Ett *inbäddat diagram* har fått sitt namn eftersom det är en del av kalkylbladet. Använd inbäddat diagram när du vill visa diagram med dess tillhörande data.

FIGUR 9.2

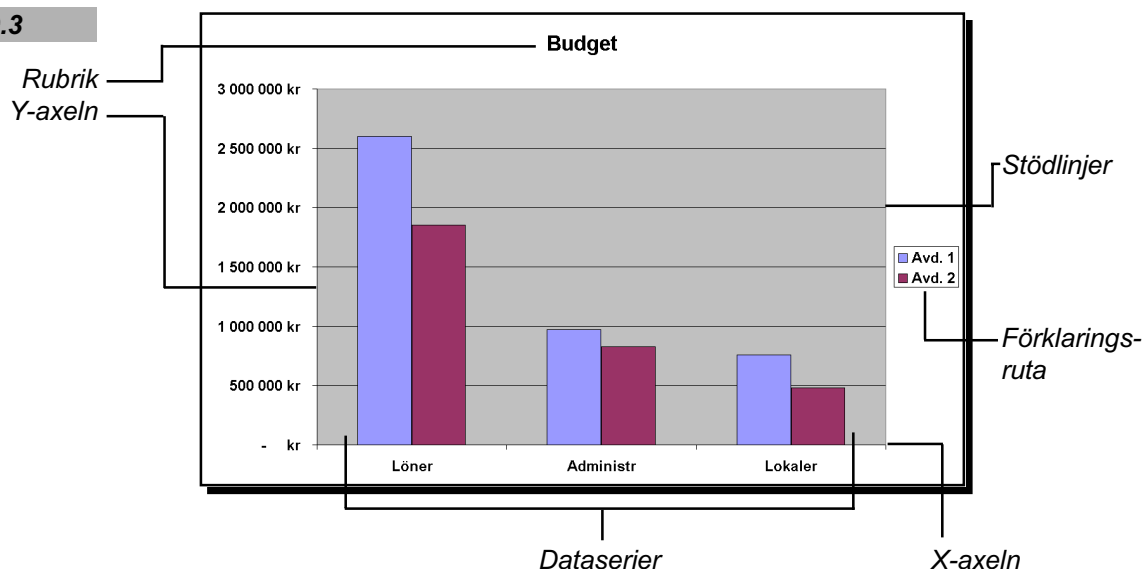
Inbäddat diagram.



2 Diagrammets Beståndsdelar

Innan du skapar ett diagram ska vi gå igenom några av de delar som ett diagram i Excel består av. När du läser beskrivningen nedan, leta rätt på beståndsdelarna i figuren.

FIGUR 9.3



- *Diagramrubrik* Du kan lägga till en rubrik i ditt diagram. Texten i rubriken kan du ändra med Excels textformaterings-verktyg.
- *Axlar* Är det ett två-dimensionellt diagram så finns det två axlar: X-axeln som löper horisontellt längs botten av diagrammet, och Y-axeln som löper vertikalt längs den vänstra eller högra sidan av diagrammet. Det finns variationer på denna uppställning men de flesta två-dimensionella diagram har detta arrangemang.
- *Dataserier* Detta är återgivna datapunkter som oftast representerar en rad av värden i kalkylbladet. I bilden ovan finns det två dataserier: Avd. 1 och Avd. 2. Staplar som representerar en data-serie har oftast samma färg och mönster.
- *Stödlinjer* Linjerna löper genom diagrammet för att göra det lättare för ögat att jämföra olika värden.
- *Förklaringsruta* Är vanligtvis en ruta som förklarar vad mönstret eller färgen i en data-serie representerar.

3 Skapa Inbäddat Diagram

I Excel finns ett verktyg som ger dig möjlighet att snabbt och enkelt skapa diagram. Verktøget heter *Diagramguiden* och det lotsar dig genom de olika stegen när du skapar ett inbäddat diagram. Du hittar det till höger i verktygsfältet Standard.



Du ska nu skapa ett inbäddat diagram utifrån kalkylen i arbetsboken **Sålda bilar**.

Gör så här:

- Börja med att öppna arbetsboken **C:\Excel97-GK\Sålda bilar**

För att denna arbetsbok ska förbli oförändrad så ska du skapa en kopia av den.

- Välj **Spara som...** i **Arkiv**-menyn.
- I rutan **Filnamn:** skriver du *Bilförsäljning*
- Kontrollera att du står i mappen **C:\Excel97-GK** innan du klickar **Spara**.

Nu går vi igenom moment efter moment hur diagrammet skapas:

Först ska du markera de celler i kalkylbladet vars värden ska ligga till grund för diagrammet (Se Figur 9.4). Vill du ha med rad- och kolumnrubriker, markera då också dessa.

- Se till att kalkylbladet är maximerat. Markera cellområdet A3:C8.

FIGUR 9.4

Markera de celler som ska ingå i diagrammet.

	A	B	C	D
1	Försäljning Bilar Första Halvåret			
2				
3		Kv 1	Kv 2	TOTALT
4	Audi	386	359	745
5	BMW	260	287	547
6	Ford	480	510	990
7	SAAB	341	353	694
8	Volvo	514	502	1016
9	TOTALT	1981	2011	3992
10				

Nästa moment är att klicka på Diagramguiden i verktygsfältet. Alltså:

- Klicka en gång på knappen »Diagramguiden».

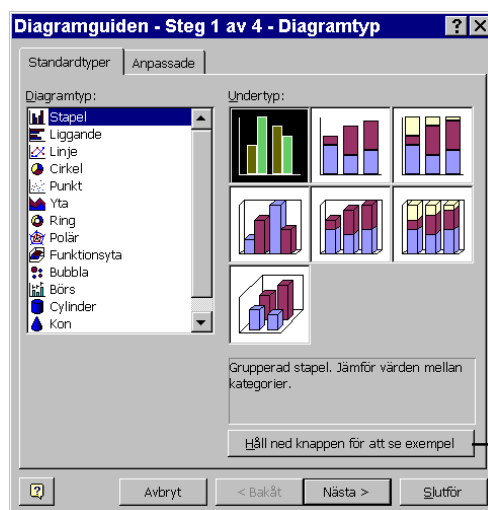


Diagramguiden visar dig nu en dialogruta där du väljer diagramtyp. Innan du bestämmer dig för en diagramtyp så har du möjlighet att studera ett exempel av det markerade diagrammet.

- Klicka en gång på knappen **Håll ned knappen för att se exempel** och håll ner vänster musknapp. Studera diagramexemplet.
- Klicka på en ny undertyp som ovan och studera exemplet.
- Markera åter undertypen "Grupperad stapel" (Se Figur 9.5).

FIGUR 9.5

I Diagramguidens **Steg 1** väljer du diagramtyp.



Klicka på denna knapp för att se ett exempel av det markerade diagrammet.

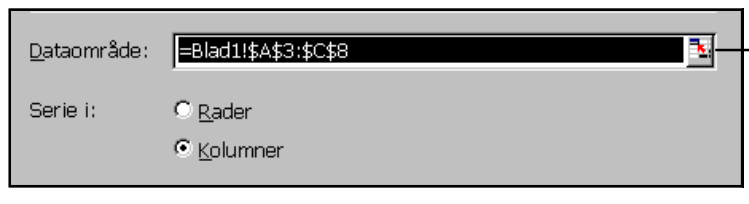
Klickar du på knappen **Slutför** så kommer Diagramguiden att skapa ett standarddiagram utifrån den markerade diagramtypen.

- Klicka på knappen **Nästa >**.

Diagramguiden visar dig nu en dialogruta där du, förutom ett exempel på den valda diagramtypen, ser vilket cellområde du valt. Vill du ändra området kan du antingen skriva in de nya cellreferenserna eller markera ett nytt område.

FIGUR 9.6

Tycker du att dialogrutan tar för stor plats på din bildskärm? Klicka här. Du återställer med samma knapp.



- Kontrollera att valet av cellområde är riktigt, A3:C8.
- Klicka på knappen **Nästa >**.

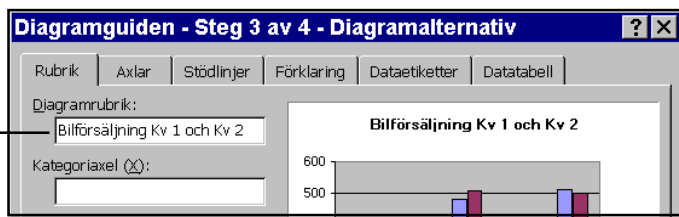
I dialogrutan **Steg 3 av 4** väljer du diagramalternativ. Här hanterar du diagrammets element såsom rubriker, stödlinjer, förklaring mm.

Du ska nu förse diagrammet med en rubrik.

- Se till att fliken **Rubrik** är aktiverad. Klicka i rutan **Diagramrubrik:** och skriv: *Bilförsäljning Kv 1 och Kv 2*

FIGUR 9.7

Ange diagramrubriken här.

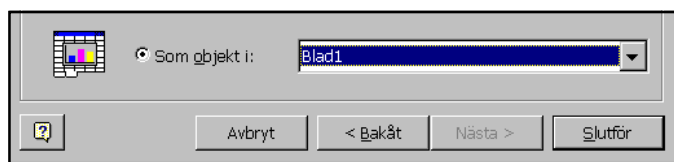


- Klicka på knappen **Nästa >**.

I den sista dialogrutan **Steg 4 av 4** anger du om diagrammet ska visas som ett separat diagramblad eller som ett inbäddat diagram.

- För att få ett inbäddat diagram så ser du till att alternativet **Som objekt i:** är markerat (Se Figur 9.8).
- Klicka på knappen **Slutför**.

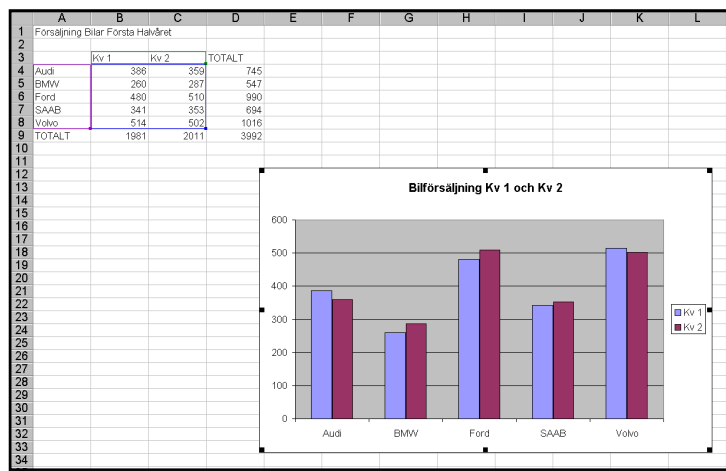
FIGUR 9.8



Nu placeras diagrammet som ett "inbäddat diagram" i kalkylbladet.

FIGUR 9.9

Så här ser kalkylen ut med det inbäddade diagrammet.



- Klicka på knappen »Spara» i verktygsfältet Standard.



När ett diagram är markerat så presenteras verktygsfältet Diagram (Se Figur 9.10) och menyerna ändras. **Data**-menyn ersätts med **Diagram**-menyn och diagramspecifika kommandon visas i menyerna **Visa**, **Infoga** och **Format**.

- Prova nu att klicka utanför diagrammet och studera menyerna och verktygsfältet Diagram.
- Klicka åter på diagrammet för att få det markerat.

FIGUR 9.10

Verktygsfältet Diagram visas automatiskt när ett diagram är markerat.



När muspekaren placeras över en diagramstapel så presenteras en informationsruta som talar om vilken dataserie som stapeln tillhör och diagramstapelns värde.

- Prova att placera muspekaren på staplarna i diagrammet och kontrollera det som anges i informationsrutan mot värdena i kalkylen.